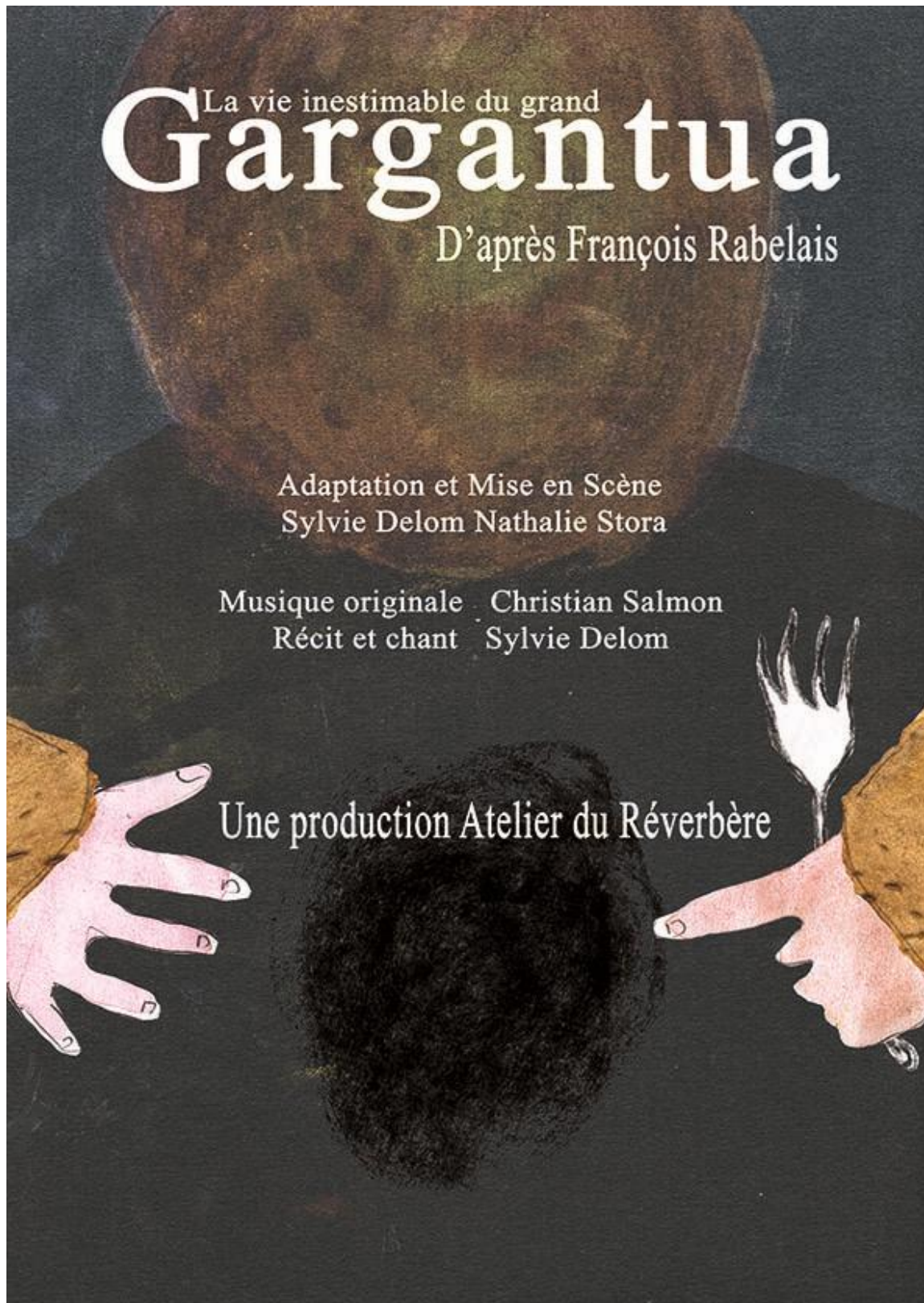




L'Atelier du Réverbère présente ...



La vie inestimable du Grand Gargantua

Une mise en scène minimaliste, au service de la jouissance du verbe. Le parlé, le chanté, le parlé-chanté : deux voix mêlées (une conteuse-chanteuse en direct et une guitare enregistrée) pour rendre le récit de Rabelais, fidèle à son esprit, dans une langue actuelle, virevoltante de fantaisie joyeuse.

Avec

Sylvie Delom, récits et chants

Bande son

Patrick Chamot à la guitare

D'après l'œuvre de François Rabelais

Adaptation et mise en scène : Sylvie Delom et Nathalie Stora

Musiques originales : Christian Salmon

Une production de L'ATELIER DU REVERBERE et Spectacles en Liberté



Sommaire

L'Atelier du Réverbère	4
« <i>Gargantua</i> » de François Rabelais	5
« <i>La vie inestimable du Grand Gargantua</i> »	6
La presse en parle	7
Les artistes	8-9



L'Atelier du Réverbère

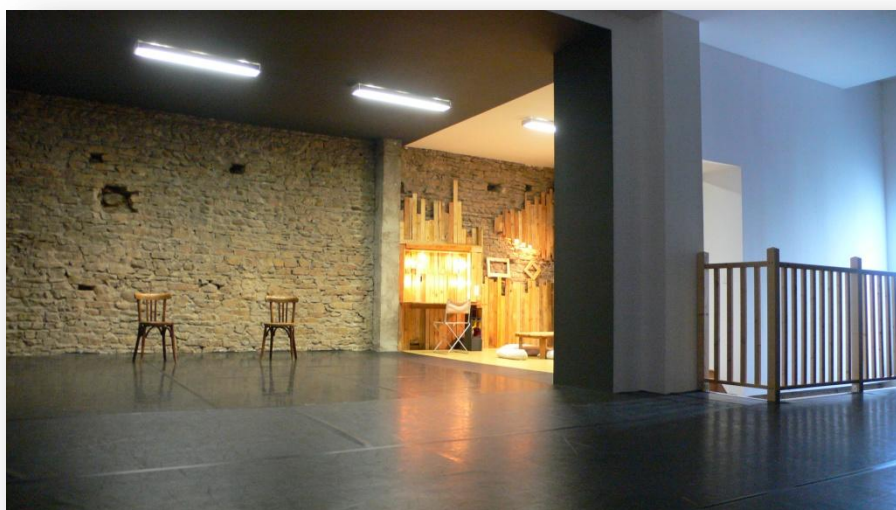
Fondé en 2009 à Ambérieu- en-Bugey (Ain), issu d'un réseau composé d'artistes chevronnés de toutes disciplines et par des militants bénévoles qui soutiennent une digne pratique des formes scéniques des arts du verbe,

L'Atelier du Réverbère est à la fois un lieu de transmission des savoirs, un atelier d'artistes du spectacle, un laboratoire de création.

Les compétences de chacun sont mises en commun afin de rendre visible, en un seul centre de ressources, la force de proposition et la qualité des réalisations, toutes éprouvées dans une longue expérience nomade antérieure faite de résidences et de tournées sur tout le territoire national.

Spécialisé dans les possibilités scéniques d'un théâtre fondé sur la dramaturgie du texte et mettant au centre de ses mises-en-scène le jeu de l'interprète, l'Atelier s'inscrit dans la mouvance du « Théâtre du pauvre » de Grotowsky, et des travaux de L' « International School of Theatre Anthropology » fondée par Eugenio Barba. Il travaille ses créations contemporaines à l'aune d'une connaissance profonde des mythes fondamentaux de l'humanité.

Les équipes artistiques s'attachent à contribuer, par des créations originales, ou des actualisations d'œuvres anciennes au caractère intemporel, à entretenir, révéler, rappeler l'espace de liberté de l'humain, sa nécessaire résistance à toute forme d'aliénation, la capacité de vivre en conscience le lien avec les autres, le monde, et lui-même.



« *Gargantua* » de François Rabelais

Poète, médecin, prêtre, humaniste, écrivain : François Rabelais est une figure majeure de la pré-Renaissance française.

Né en 1494, il commence par entrer à l'état monastique puis devient prêtre et frère franciscain (moine). Parallèlement, il étudie de manière approfondie les langues anciennes (latin, grec et hébreu) et devient traducteur.

Après des études de médecine à la faculté de Montpellier, il est nommé médecin à Lyon en 1532. La même année, il publie « *Pantagruel* », sous le pseudonyme d'Alcofribas Nasier (anagramme de François Rabelais). Son œuvre ayant été condamnée par la Sorbonne, Rabelais poursuit une vie errante jusqu'à ce qu'il obtienne le privilège de François 1^{er} pour imprimer librement ses livres pendant dix ans. François Rabelais meurt en 1553 à Paris.

Écrit en 1534, l'ouvrage « *Gargantua* », a pour titre complet « *La vie très horridique du grand Gargantua, père de Pantagruel, jadis composée par M. Alcofribas abstracteur de quinte essence. Livre plein de Pantagruélisme.* »

Grandgousier, Gargantua et Pantagruel sont des rois et des géants qui règnent en Utopie, près de Chinon, en Touraine. L'ouvrage raconte les aventures du bon géant Gargantua, fils de Grandgousier, depuis son enfance jusqu'à la fondation de l'abbaye de Thélème, qui termine les guerres microcholines. C'est un géant bon vivant, un personnage populaire que Rabelais a emprunté à de vieilles légendes celtiques. On lui a donné le nom de Gargantua, qui signifie « Que grand tu as ! » (sous-entendu le gosier), car son premier cri, en venant au monde, a été : « À boire ! À boire ! ».

De nos jours, les œuvres littéraires de François Rabelais sont considérées comme une des premières formes du roman moderne. Ses œuvres, comme « *Pantagruel* » (1532) et « *Gargantua* » (1534) tiennent à la fois de la chronique et du conte avec leurs personnages de géants. Il défend la liberté par le rire et déculpabilise le corps en mettant en scène des personnages qui aiment manger et boire.

Gargantua est sans doute le texte narratif le plus célèbre de la Renaissance française.



« *La vie inestimable du Grand Gargantua* »

« Au commencement était le Verre ! » s'exclame la conteuse en trinquant avec le public. Le ton est donné. Ce spectacle nous donne à savourer, telle une gourmandise, toute la virtuosité verbale de l'artiste Sylvie Delom. Par des chansons endiablées, des acrobaties oratoires parfois proches du délire, le récit de Rabelais est servi dans une langue actuelle virevoltante de fantaisie joyeuse. Plongé dans une ambiance cabaret, le public célèbre la fondamentale bonne humeur qui préside à toute sagesse. La musique originale du spectacle, pour guitare seule, est truffée de références harmoniques et rythmiques : modes pseudo-médiévaux, harmonisations contemporaines, clin d'œil au jazz et à Bach. Elle soutient la sensation de profusion. Sont alors narrées l'extraordinaire naissance et l'enfance insouciant – dévorante ! – du célèbre géant, ses études sorbonnards avinées et la pédagogie d'un grand enseignant, son séjour à Paris en passant par le vol des cloches de Notre Dame et une inondation peu commune, la folie dominatrice et absurde d'un tyran, des faits de guerre héroïco-comiques (Frère Jean le moine gaillard - Gymnaste l'acrobate dément – les exploits de Gargantua), la fondation de l'abbaye de Thélème dont la règle tient en ces mots «Fay ce que voudras ».

Une adaptation décapante, truculente, humaniste, bonne en bouche, verbalement acrobatique. Une mise en scène minimaliste, au service de la jouissance du verbe. Le parlé, le chanté, la guitare sont mêlés pour rendre le récit de Rabelais, fidèle à son esprit, dans une langue actuelle, virevoltante de fantaisie joyeuse.

Ce spectacle, créé en 2001, a répondu à une commande de la Bibliothèque Municipale de Fresnes avec le soutien du Conseil Général du Val de Marne.

Il a été ensuite donné à :

- Paris : Théâtre de Nesle, Bateau Daphné, Théâtre de la Vieille Grille.
- Annecy, Seynod, Poisy, Villaz, Armoy, Meyrin (Suisse), Leyment, Trévoux, Ville la Grand, Ambérieu en Bugey, Fort l'Ecluse, Hauteville Lompnès, Pérouges, Belley...
- Théâtre Le Carré 30 à Lyon, Théâtre le Carré Rondelet à Montpellier, Théâtre La Baleine qui dit vagues à Marseille
- Vendôme, Bailleul, Saint André de l'Eure, Lamotte Beuvron, Armbouts-Cappel, Yainville, Boulogne sur Mer, Saumur, Châlon sur Saône, Louhans, Antony, Nogent sur Marne, La Courneuve, Chatenay-Malabry, Drancy, Aubervilliers, St Ouen, Viroflay, Soisy sur Seine, Clichy sous-bois, Bondy, Limeil Brévannes, Fontenay sous-bois, Baigts de Béarn, Dijon...



La presse en parle

LA NOUVELLE REPUBLIQUE DU CENTRE

(2003. Représentation à Lamotte Beuvron)

« L'adaptation de Gargantua, mêlant les deux voix ainsi que des airs de guitare était plus qu'acrobatique, mais les spectateurs en redemandaient tant le spectacle était savoureux. »

L'INDEPENDANT

(2007. Représentation à Louhans)

« Tantôt tonitruante, tantôt tendre, Sylvie Delom nous a transporté dans le royaume fantasmagorique de ce héros truculent, impudique et blasphématoire, personnage qu'elle aime, semble-t-il, par dessus tout. C'est avec volupté qu'elle manie les jeux de mots les plus invraisemblables, faisant parfois penser au pince-sans-rire du regretté maître du genre, Raymond Devos.»

LE PROGRES

(2011)

« Rabelais n'aurait pas désavoué ce lieu de partage ou soufflait le « gay savoir »... Un public conquis, toujours interpellé jamais bousculé et prompt à reprendre «la danse du torchecul» un peu grivoise, jamais vulgaire, bien dans l'esprit Rabelaisien du XVIème siècle. »

LE DAUPHINE

(2013. Représentation à Fort l'écluse)

« La conteuse mène le jeu avec talent s'appuyant sur la verve de l'écriture du récit. Les mots sont tout à la fois virevoltants, parfois grivois ou encore truculents, qu'ils soient parlés ou chantés : une véritable richesse ! Les deux artistes aux voix qui s'accompagnent, jouent aussi avec le public, auquel on a servi verres de vin et victuailles. Ils trinquent avec lui en plusieurs occasions, dans l'esprit de la pièce de Rabelais. »



Les artistes

Sylvie Delom

Parole en scène, écriture, mise en scène, interprétation

De 1983 à 1995, Sylvie Delom reçoit une formation intensive aux arts vivants traditionnels d'occident et d'orient : arts de la parole, musique, mime, chant, improvisation, écriture, dramaturgie, mise en scène, étude approfondie des mythes, des textes traditionnels et des formes théâtrales (Théâtre des 7 Sources, le Samovar, Roy Hart Théâtre...). Elle se spécialise dans les arts de la parole et du chant, tout en continuant de privilégier la relation entre les différentes pratiques scéniques. Depuis 1986, elle interprète des spectacles de récits en solo ou à plusieurs, tournant en France et à l'étranger. Sa solide expérience de parole-nomade et sa formation interdisciplinaire lui permettent d'utiliser une grande variété de registres (du plus épuré au plus théâtral, du tragique à la farce, du phrasé simple à la virtuosité verbale), au service du texte. Depuis 1998, elle s'intéresse à des travaux de mise en scène. A chacune de ses créations, elle s'inspire des conceptions de la poésie et des récits antiques, médiévaux et orientaux tout en explorant les tendances contemporaines de la narration, de la prononciation, du phrasé verbal. Collaborant avec des artistes de toutes disciplines de l'art vivant, elle écrit et met en scène des formes théâtrales souvent chantées et dansées : *Le forgeron et le démon* (1998), *Le voleur de secret* (2000), *La vie inestimable du Grand Gargantua*, co-mis en scène avec Nathalie Stora (2001), *Le cœur d'amour épris* (2009). Elle forme et dirige des chantiers de création à partir de 1994. Depuis 2000, Sylvie Delom conseille et accompagne également des artistes professionnels dans leur perfectionnement artistique. A partir de 2002, elle expérimente la mise en scène de la poésie afin de porter au théâtre le corpus poétique de Charles Juliet.

Patrick Chamot

Musicien, professeur de musique

Depuis sa découverte à l'âge de douze ans, la guitare, qu'elle soit classique ou d'accompagnement, n'a cessé de le passionner.

Professeur de guitare, diplômé d'état, il est également compositeur, arrangeur et interprète.

Il partage sa vie musicale entre l'enseignement (en école de musique et avec des personnes handicapées) et la scène : dans un quatuor de guitare classique pendant 5 ans, en accompagnant des chanteurs (Fabienne Dominguez, Monique Tréhard, Jacques Grillot).

Il participe également à un spectacle pour les tout-petits avec Sophie Martin, ainsi qu'à «J'veux voir passer les trains », chansons, avec Pierre Castellan.



Nathalie Stora

Théâtre, choralité, dramaturgie

Formée à toutes les disciplines, elle s'est spécialisée dans les arts de l'acteur et de la musique, tout en continuant de privilégier la relation entre les différentes pratiques scéniques. Comédienne, dramaturge et metteur en scène depuis 1988, elle offre au spectateur un théâtre sans artifice, à la fois brut et joyeux, où la tension dramatique – voire tragique – s'exprime sans pathos ni torsion psychologique, mais par la connaissance intime de l'infinité des relations que propose l'espace théâtral, par la précision du jeu physique et énergétique de l'acteur. Depuis leurs débuts communs, elle collabore souvent avec Sylvie Delom, au service d'une parole-acte, vibratoire, intimement dansée et chantée. Elle écrit pour le théâtre, le conte, la chanson, compose et dirige des comédies musicales et œuvres musicales scéniques, met en œuvre et accompagne des créations collectives. Depuis 1995, sa recherche est ancrée dans une exploration constante des formes théâtrales contemporaines et anciennes, des techniques du jeu d'acteur inspirées à la fois du théâtre oriental et des recherches initiées depuis Jacques Copeau jusqu'à Jacques Lecoq et leurs continuateurs. Elle a, entre autres, mis en scène *On attend toujours Godot* d'après Beckett - spectacle pour chœur d'acteurs (2007), *La Vie Inestimable du Grand Gargantua* – en collaboration avec Sylvie Delom.

ATELIER DU RÉVERBÈRE

BP 427 - 01504 AMBERIEU-EN-BUGEY

04.74.34.14.21 / 06.62.03.89.47

<http://www.atelier-du-reverbere.com>

infocontact@atelier-du-reverbere.com

